



Ce document a été mis en ligne par l'organisme [FormaV](#)®

Toute reproduction, représentation ou diffusion, même partielle, sans autorisation préalable, est strictement interdite.

Pour en savoir plus sur nos formations disponibles, veuillez visiter :

www.formav.co/explorer

BREVET PROFESSIONNEL
EQUIPEMENTS SANITAIRES

Epreuve E2 : Réalisation et mise en œuvre

2^{ème} partie : épreuve d'atelier
Durée 17h

| | | | |
|-----------------------------------|-------------------------------|--------------|-----------|
| | 233 11 | Session 2008 | SUJET 1/5 |
| BP | EQUIPEMENTS SANITAIRES | | |
| E2 – REALISATION ET MISE EN ŒUVRE | | | |
| Durée : 18h00 | | Coef.: 7 | |

MISE EN ŒUVRE :

Réalisation :

D'une installation en TAG, eau froide, eau chaude et eau adoucie,
D'un départ d'eau mitigée en cuivre,
D'une alimentation en PVC U,

Consignes de travail

Vous devez :

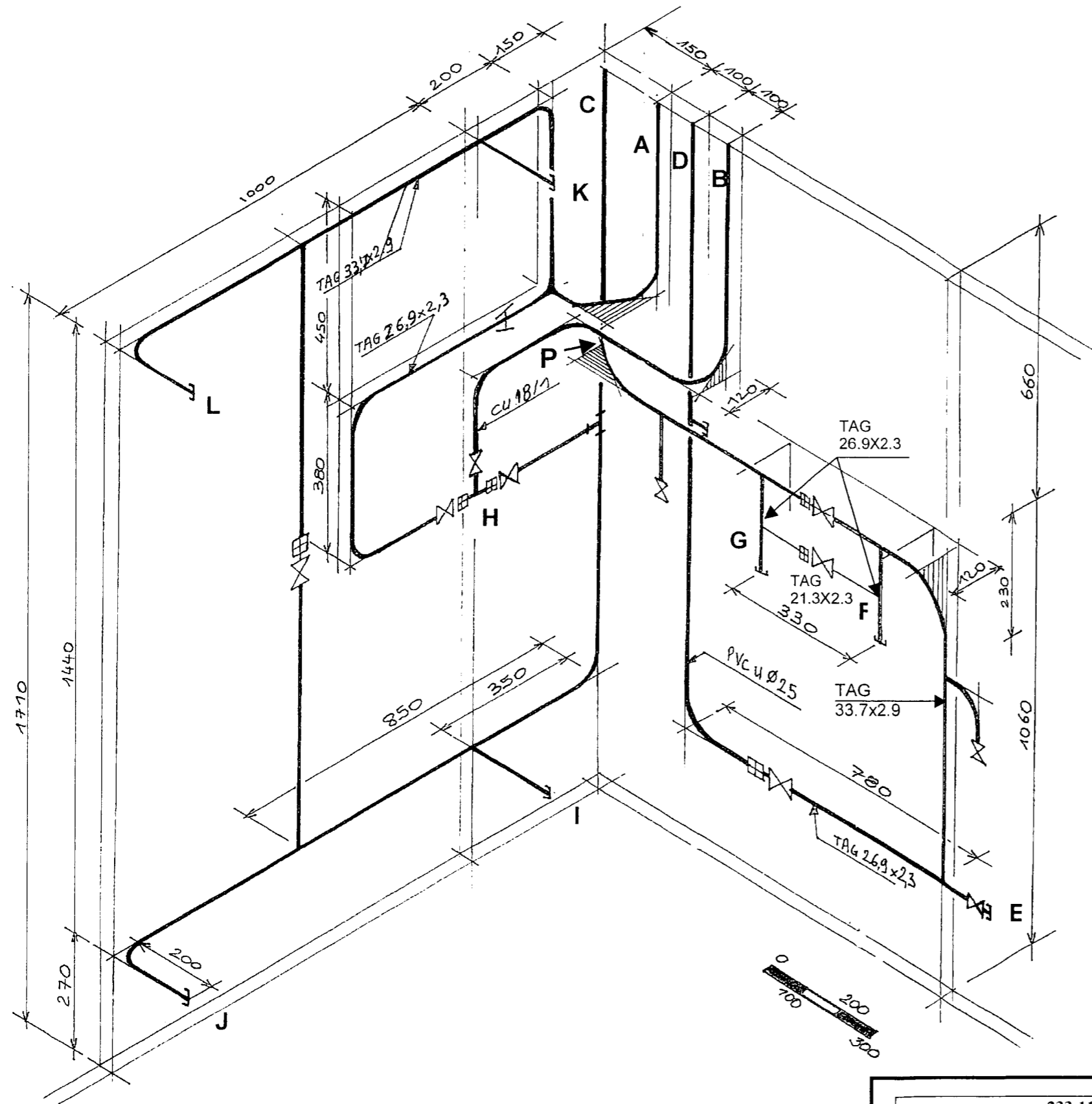
- Façonner les lignes de tuyauteries conformément au plan d'exécution en respectant les règles de l'art.
- Réaliser les essais d'étanchéité (durant le temps imparti pour l'épreuve). Deux essais maximum en présence du jury (eau froide exclusivement).
- Respecter les règles de sécurité individuelle et collective.
- Remettre votre dossier à l'issue de chaque demi-journée.

On donne les informations suivantes :

- A) Départ eau chaude 60° TAG Ø 33.7x2.9 .
- B) Départ eau chaude mitigée. CU Ø 18 x 1
- C) Départ eau froide TAG Ø 33.7x 2.9 .
- D) Départ eau brute vers terrasse végétalisée PVC U Ø 25
- E) Arrivée d'eau brute du réseau public TAG 33.7x2.9
- F) Entrée eau froide brute dans adoucisseur
TAG Ø 26.9x2.3.
- G) Sortie d'eau froide adoucie TAG Ø 26.9x2.3
- H) Mitigeur thermostatique
- I) Entrée eau froide accumulateur n°1 Ø 33.7x2.9
- J) Entrée eau froide accumulateur n°2 Ø 33.7x2.9
- K) Sortie eau chaude accumulateur n°1 Ø 33.7x2.9
- L) Sortie eau chaude accumulateur n°2 Ø 33.7x2.9

-Ne sera soudo-brasée et mise en eau que la partie eau froide.

| | | |
|-----------------------------------|------------------------|-----------|
| 233 11 | Session 2008 | SUJET 2/5 |
| BP | EQUIPEMENTS SANITAIRES | |
| E2 - REALISATION ET MISE EN ŒUVRE | | |
| Durée : 18h00 | Coef.: 7 | |



Nota :
 Il est impératif de placer un raccord union sur la
 Jonction (P) afin de permettre le démontage pour
 la réalisation des soudo-brasures.

| | | |
|-----------------------------------|-------------------------------|-----------|
| 233 11 | Session 2008 | SUJET 3/5 |
| BP | EQUIPEMENTS SANITAIRES | |
| E2 - REALISATION ET MISE EN ŒUVRE | | |
| Durée : 18h00 | | Coef.: 7 |

LISTE DU MATERIEL

| | |
|--|--------|
| Tube acier galvanisé Ø 33.7x2.9 | 9.75 m |
| Tube acier galvanisé Ø 26.9x2.3 | 1.5 m |
| Tube acier galvanisé Ø 21.3x2.3 | 0.7 m |
| Tube cuivre Ø 18/1 | 2 m |
| Vanne boisseau sphérique laiton FF 1" | 3 |
| Vanne boisseau sphérique laiton FF 1/2" | 3 |
| Vanne boisseau sphérique laiton MF 3/4" | 3 |
| Vanne boisseau sphérique laiton FF 3/4" | 1 |
| Raccord union galvanisé M/F 1" | 2 |
| Raccord union galvanisé M/F 3/4" | 2 |
| Raccord union galvanisé M/F 21.3x2.3 | 1 |
| Courbe à souder galvanisée 3D Ø 33.7x2.9 | 9 |
| Courbe à souder galvanisée 3D Ø 26.9x2.3 | 2 |
| Tés à visser Ø 1" - 1" - 1" | 1 |
| Tés à visser Ø 3/4" - 1" - 1" | 1 |
| Tés à visser Ø 3/4" - 3/4" - 3/4" | 1 |
| Raccord trois pièces laiton M 3/4" / femelle à souder 18 | 1 |
| Bouchon femelle à visser galvanisé 1" | 4 |
| Bouchon femelle à visser galvanisé 3/4" | 2 |
| Réduction concentrique à soudo-braser galvanisée Ø 33.7x2.9-3/4" | 1 |
| Tube PVC U Ø 25 | 2 m |
| Coude FF PVC U 90° Ø 25 | 1 |
| Tés FFF égal PVC U Ø 25 | 1 |
| Bouchon femelle PVC U Ø 25 | 1 |
| Raccord union PVC U F Ø 25 M 3/4" | 1 |
| Colliers atlas Ø 34 | 15 |
| Colliers atlas Ø 25 | 5 |
| Colliers atlas Ø 18 | 3 |
| Colliers atlas Ø 26 | 2 |
| Rosaces de 24 | 17 |
| Rosaces de 19 | 8 |
| Patte a vis 7/50 | 25 |
| Chevilles de Ø 8 | 30 |
| Vis à bois 7/60 | 4 |
| Ecrous | 8 |
| Baguette de soudo-brasure gastollin 18 x FC | 10bag. |
| Réduction laiton M 1"- F 3/4" | 1 |
| Bouchon M 1" | 1 |

| | | |
|-----------------------------------|-------------------------------|-----------|
| 233 11 | Session 2008 | SUJET 4/5 |
| BP | EQUIPEMENTS SANITAIRES | |
| E2 - REALISATION ET MISE EN ŒUVRE | | |
| Durée : 18h00 | Coef.: 7 | |

Barème de correction

- Cote n°1 /10
- Cote n°2 /10
- Cote n°3 /10
- Cote n°4 /10
- Cote n°5 /10

Cotes à définir par les membres du jury dans chaque centre.
(Plus ou moins 2 mm)

- Façonnage du T 132 d'angle+ renvoi (Ajustage alignement) /10
- Renvoi de l'adoucisseur et rattrapage du mur renvoi (ajustage alignement) /20
- Mise en œuvre cuivre /10
- Soudo-brasure /20

Aspect général

- Equerrage /15
- Alignement /15
- Parallélisme /10
- Propreté /10
- Finition /10

- Etanchéité /10

Total = /180

| | | |
|-----------------------------------|-------------------------------|-----------|
| 233 11 | Session 2008 | SUJET 5/5 |
| BP | EQUIPEMENTS SANITAIRES | |
| E2 – REALISATION ET MISE EN ŒUVRE | | |
| Durée : 18h00 | Coef.: 7 | |

Copyright © 2026 FormaV. Tous droits réservés.

Ce document a été élaboré par FormaV® avec le plus grand soin afin d'accompagner chaque apprenant vers la réussite de ses examens. Son contenu (textes, graphiques, méthodologies, tableaux, exercices, concepts, mises en forme) constitue une œuvre protégée par le droit d'auteur.

Toute copie, partage, reproduction, diffusion ou mise à disposition, même partielle, gratuite ou payante, est strictement interdite sans accord préalable et écrit de FormaV®, conformément aux articles L.111-1 et suivants du Code de la propriété intellectuelle. Dans une logique anti-plagiat, FormaV® se réserve le droit de vérifier toute utilisation illicite, y compris sur les plateformes en ligne ou sites tiers.

En utilisant ce document, vous vous engagez à respecter ces règles et à préserver l'intégrité du travail fourni. La consultation de ce document est strictement personnelle.

Merci de respecter le travail accompli afin de permettre la création continue de ressources pédagogiques fiables et accessibles.