



Ce document a été mis en ligne par l'organisme [FormaV](#)®

Toute reproduction, représentation ou diffusion, même partielle, sans autorisation préalable, est strictement interdite.

Pour en savoir plus sur nos formations disponibles, veuillez visiter :

[www.formav.co/explorer](http://www.formav.co/explorer)

ACADEMIE DE NICE	Session 2004	DOSSIER REPONSE	1/11
<b>BP</b>	<b>EQUIPEMENTS SANITAIRES</b>		
E3 - CONTRÔLE, REGULATION, MAINTENANCE ET PREVENTION DES RISQUES ELECTRIQUES			
Durée totale : 3h00	Partie écrite 1h30	Coef.: 3.	

**EPREUVE E.3**

**DOSSIER REPONSES**

**Contrôle, régulation et prévention des risques électriques**

**Durée : 1 h30mn - Coefficient : 3**

**1<sup>ère</sup> partie :**

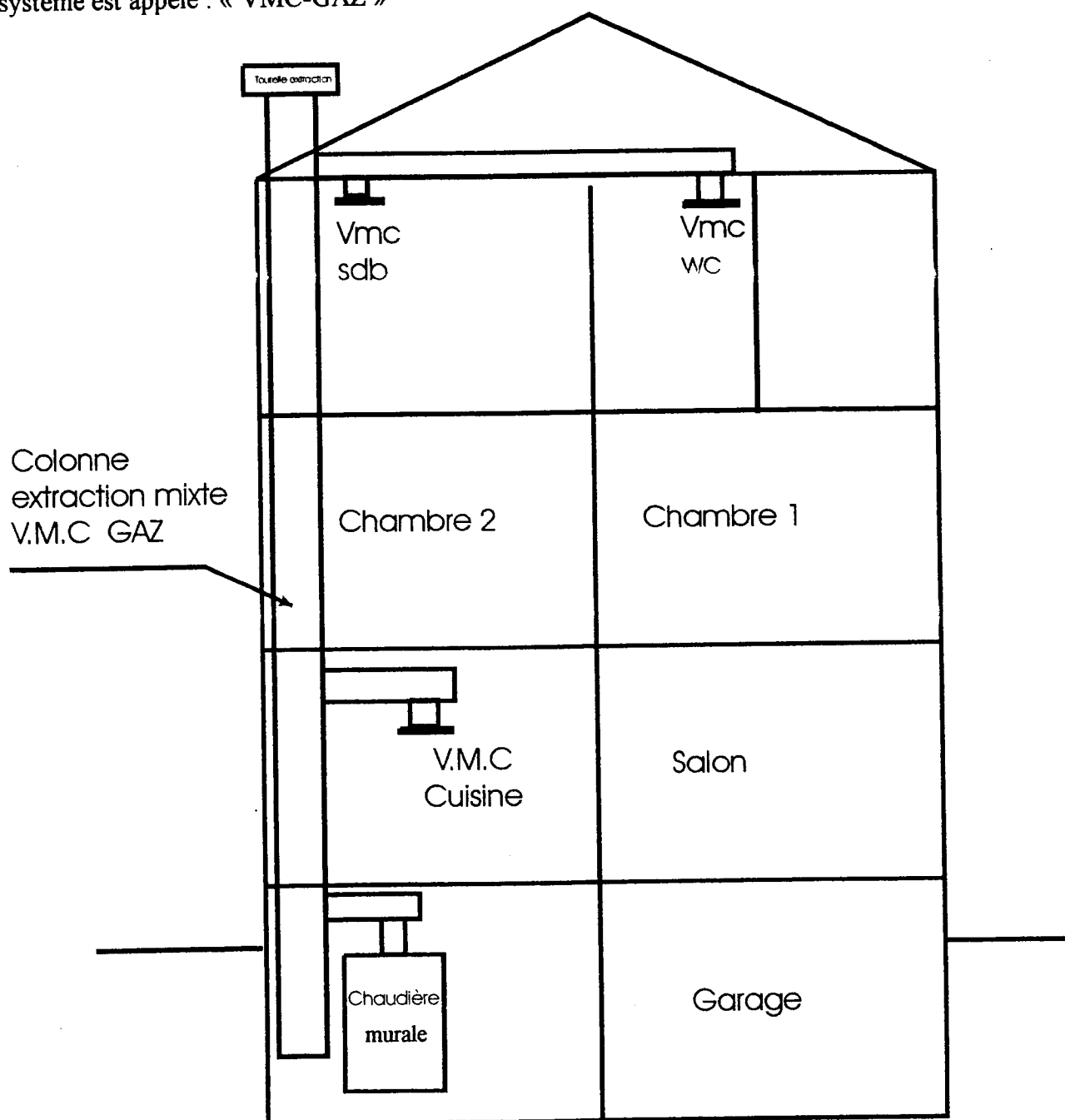
Travail en salle

<b>TOTAL : Epreuve E.3</b> (durée : 1 h30mn – coeff. : 3)	<b>/ 20</b>
---	-------------

Code examen :	B.P. Equipements sanitaires DOSSIER REPONSES	E.3 Epreuve écrite	S. 2004	DR 1/11
---------------	--	--------------------	---------	---------

NE RIEN ECRIRE DANS CETTE PARTIE

Dans le cadre de l'installation de la chaudière du pavillon ci-dessous, l'évacuation des produits de combustion est conjointe à celle de l'air vicié et est réalisée par un système de ventilation mécanique contrôlé (VMC). Ce système est appelé : « VMC-GAZ »



Code examen :

B.P. Equipements sanitaires DOSSIER REPONSES

E.3 Epreuve écrite

S. 2004

DR 2/11

NE RIEN ECRIRE DANS CETTE PARTIE

### Problème n° 1

Avant de débiter l'installation « VMC-GAZ » :

1/ Citez le danger principal d'un tel procédé, où l'air vicié est extrait dans le même conduit que les gaz de combustion .

/ 2

.....  
.....  
.....  
.....  
.....  
.....

2/ Précisez quel sont le but et le rôle du **Dispositif de Sécurité Collective ( DSC) VMC GAZ** ? (Voir document technique)

/ 3

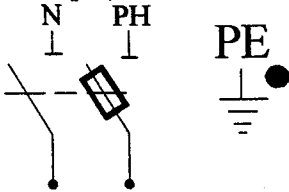
.....  
.....  
.....  
.....  
.....  
.....

Total / 5

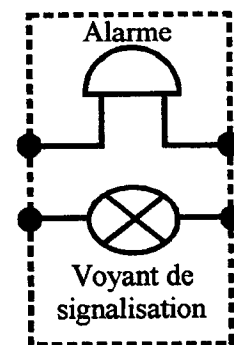
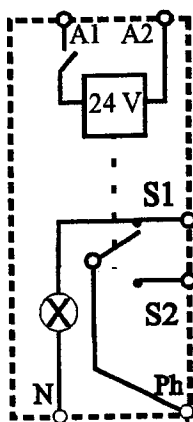
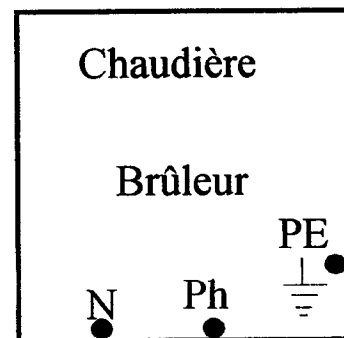
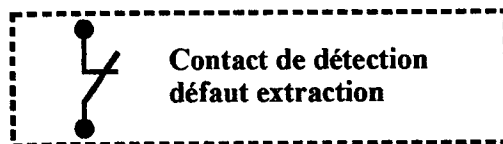
Code examen :	B.P. Equipements sanitaires DOSSIER REPONSES	E.3 Epreuve écrite	S. 2004	DR 3/11
---------------	--	--------------------	---------	---------

NE RIEN ECRIRE DANS CETTE PARTIE

3/ Réalisez le schéma de câblage du DSC- VMC-GAZ en respectant la couleur des conducteurs (voir document technique) :



Commande	/ 3
Puissance	/ 2
Signalisation	/ 1
Respect couleurs	/ 2
Schéma juste	/ 2



Total / 10

NE RIEN ECRIRE DANS CETTE PARTIE

4/ Après avoir réalisé le schéma , vous devez choisir le coupe-circuit et sa cartouche permettant de protéger le circuit DSC VMC GAZ (voir document technique) :

Coupe circuit : ..... A      référence : .....

Cartouche : ..... A      référence : .....

5/ On vous demande d'intervenir sur l'installation afin de procéder à des mesures, essais et vérifications. Déterminez le niveau de formation à l'habilitation que vous devez posséder pour réaliser ces tâches (voir document technique)

6/ On vous demande de consigner cette installation. Classez dans l'ordre chronologique les opérations à effectuer :

identification - condamnation - vérification d'absence de tension - séparation

- 1 .....

- 2 .....

- 3 .....

- 4 .....

Total

Code examen :	B.P. Equipements sanitaires DOSSIER REPONSES	E.3 Epreuve écrite	S. 2004	DR 5/11
---------------	--	--------------------	---------	---------

NE RIEN ECRIRE DANS CETTE PARTIE

### Problème n° 2

1/ Après avoir posé la chaudière envisagée, indiquez quels sont les éléments de canalisations de celle-ci à relier à la liaison équipotentielle principale LEP (voir document technique):

/ 4

.....

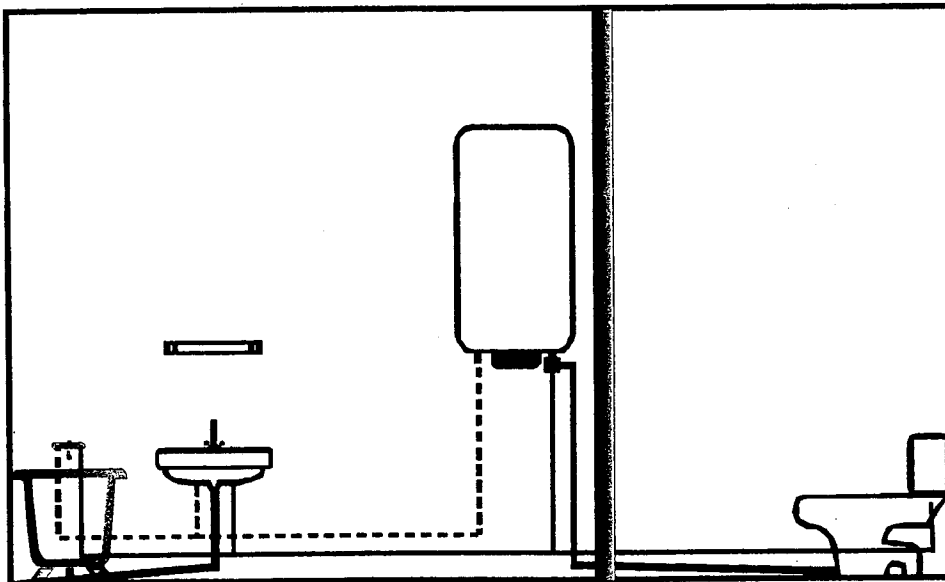
.....

.....

.....

2/ Sur le schéma suivant, représentez la liaison équipotentielle de la salle de bains en vert (N.B. les siphons sont en matériaux isolants) (voir document technique) :

/ 4



----- Eau chaude  
----- Eau froide  
----- Eaux usées

Total

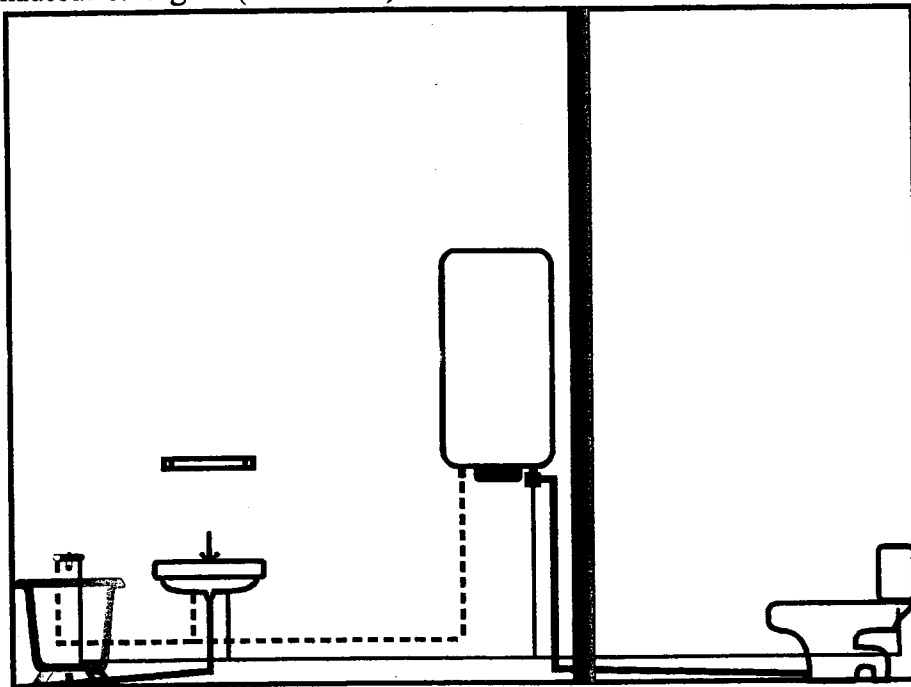
/ 8

Code examen :	B.P. Equipements sanitaires DOSSIER REPONSES	E.3 Epreuve écrite	S. 2004	DR 6/11
---------------	--	--------------------	---------	---------

NE RIEN ECRIRE DANS CETTE PARTIE

3/ Sur le schéma de la salle de bain ci-dessous déterminez, par un cadre hachuré en **bleu**, le volume 2 en hauteur et largeur (3cm = 1 m)

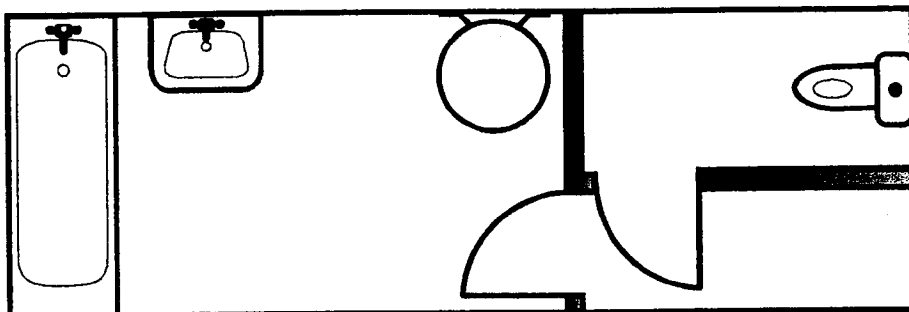
/ 2



----- Eau chaude  
 = = = = = Eau froide  
 = = = = = Eaux usées

4/ En utilisant un cadre hachuré en **bleu**, indiquez et nommez, le volume dans lequel se trouve le ballon d'eau chaude sur le schéma suivant (3cm = 1 m) :

/ 2



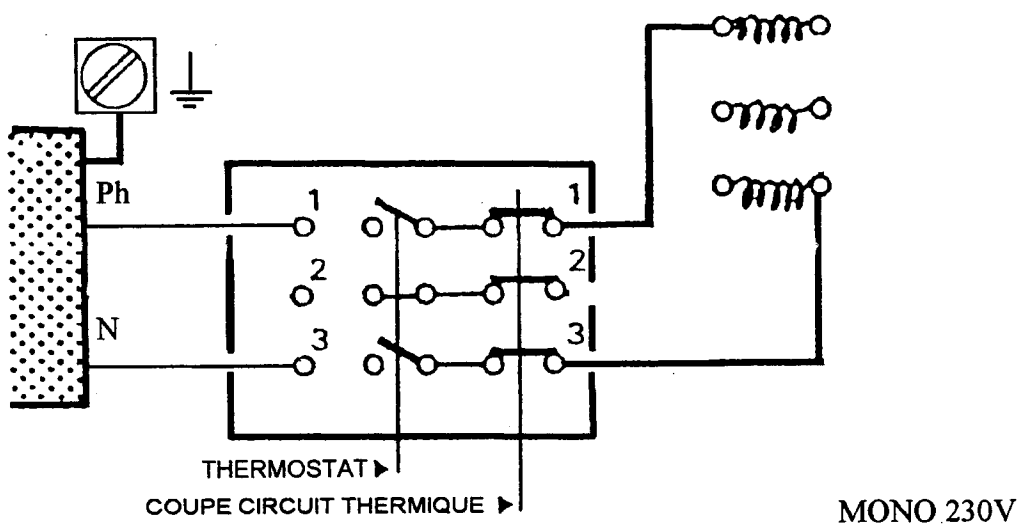
Volume : .....

Total  / 4

Code examen :	B.P. Equipements sanitaires DOSSIER REPONSES	E.3 Epreuve écrite	S. 2004	DR 7/11
---------------	--	--------------------	---------	---------

NE RIEN ECRIRE DANS CETTE PARTIE

5/ Le schéma ci-dessous représente un appareil triphasé. L'alimentation de ce pavillon est faite en monophasé 230 V. réalisez sur le schéma ci-dessous le couplage nécessaire à son bon fonctionnement :



/ 1

Total

/ 1

Code examen :	B.P. Equipements sanitaires DOSSIER REPONSES	E.3 Epreuve écrite	S. 2004	DR 8/11
---------------	--	--------------------	---------	---------

NE RIEN ECRIRE DANS CETTE PARTIE

### Problème n°3

Vous devez installer dans le salon le thermostat programmable qui permet de commander la chaudière. (voir document technique) :

/ 3

1/ Indiquez l'emplacement du thermostat ainsi que sa hauteur et argumentez votre choix:

.....  
.....  
.....  
.....  
.....  
.....  
.....  
.....  
.....  
.....

2/ Vous avez à régler les températures de consigne :

- Quelle est la valeur de la température confort ?

/0,5

.....

- Quelle est la valeur de la température réduite ?

/0,5

.....

Total

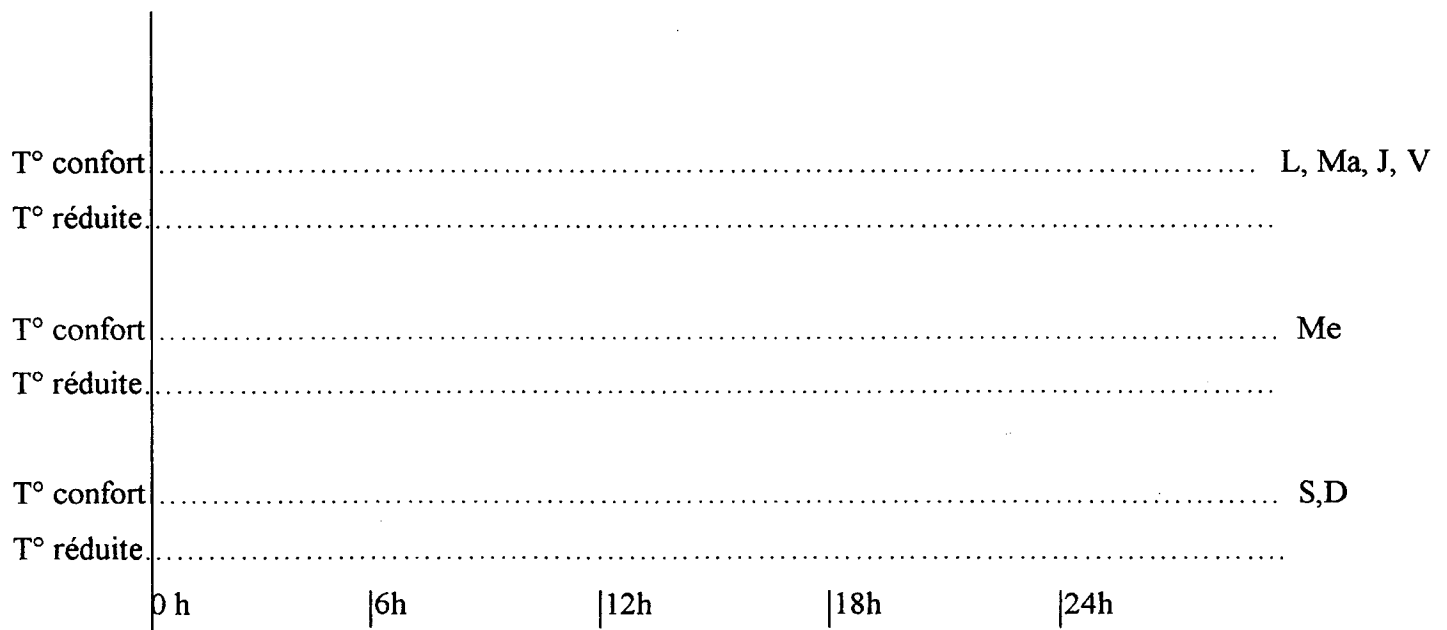
/ 4

Code examen :	B.P. Equipements sanitaires DOSSIER REPONSES	E.3 Epreuve écrite	S. 2004	DR 9/11
---------------	--	--------------------	---------	---------

NE RIEN ECRIRE DANS CETTE PARTIE

3/ Complétez le chronogramme du thermostat programmable, sachant que la température confort doit être atteinte aux heures indiquées ci-dessous :

- Les Lundi, mardi, jeudi et vendredi de 6h à 8h, de 12h à 14h et de 17h à 23h /1,5
- Le mercredi de 6h à 8h et de 12h à 23h / 1
- Le samedi et dimanche de 8h à 23h /0,5



0,5 cm = 1heure

Total / 3

Code examen :	B.P. Equipements sanitaires DOSSIER REPONSES	E.3 Epreuve écrite	S. 2004	DR 10/11
---------------	--	--------------------	---------	-------------

NE RIEN ECRIRE DANS CETTE PARTIE

**EPREUVE EP3**

**N° CANDIDAT :**

**BAREME :  
PROBLEME N°1 :...../20**

Question N° 1	/ 2
Question N° 2	/ 3
Question N° 3	/ 10
Question N° 4	/ 2
Question N° 5	/ 1
Question N° 6	/ 2

**PROBLEME N°2 :...../13**

Question N° 1	/ 4
Question N° 2	/ 4
Question N° 3	/ 2
Question N° 4	/ 2
Question N° 5	/ 1

**PROBLEME N°3 :...../7**

Question N° 1	/ 3
Question N° 2	/ 1
Question N° 3	/ 3

Total : / 40

*Note finale 1<sup>ère</sup> partie : /20*

Code examen :	B.P. Equipements sanitaires DOSSIER REPONSES	E.3 Epreuve écrite	S. 2004	DR 11/11
---------------	--	--------------------	---------	-------------

Copyright © 2026 FormaV. Tous droits réservés.

Ce document a été élaboré par FormaV® avec le plus grand soin afin d'accompagner chaque apprenant vers la réussite de ses examens. Son contenu (textes, graphiques, méthodologies, tableaux, exercices, concepts, mises en forme) constitue une œuvre protégée par le droit d'auteur.

Toute copie, partage, reproduction, diffusion ou mise à disposition, même partielle, gratuite ou payante, est strictement interdite sans accord préalable et écrit de FormaV®, conformément aux articles L.111-1 et suivants du Code de la propriété intellectuelle. Dans une logique anti-plagiat, FormaV® se réserve le droit de vérifier toute utilisation illicite, y compris sur les plateformes en ligne ou sites tiers.

En utilisant ce document, vous vous engagez à respecter ces règles et à préserver l'intégrité du travail fourni. La consultation de ce document est strictement personnelle.

Merci de respecter le travail accompli afin de permettre la création continue de ressources pédagogiques fiables et accessibles.